

Муниципальное бюджетное дошкольное образовательное учреждение  
Детский сад № 151 г. Пензы «Золушка»

экз. № \_\_\_\_\_

СОГЛАСОВАНО

УТВЕРЖДАЮ

Начальник МКУ «Управление по  
делам ГОЧС города Пензы»

Заведующая  
МБДОУ № 151 г. Пензы

 А.П. Михайлов  
«11» \_\_\_\_\_ 2021 г.

 Н.М. Чувашова  
«11» \_\_\_\_\_ 2021 г.

**ПЛАН**  
**действий по предупреждению и ликвидации**  
**чрезвычайных ситуаций**  
**природного и техногенного характера**  
**МБДОУ № 151 г. Пензы «Золушка»**

г. Пенза  
2021

## РАЗДЕЛ I

### КРАТКАЯ ХАРАКТЕРИСТИКА ОБЪЕКТА И ОЦЕНКА ВОЗМОЖНОЙ ОБСТАНОВКИ НА ЕГО ТЕРРИТОРИИ

#### 1. Структурные элементы объекта, их характеристика.

##### Перечень потенциальных опасностей на объекте и прилегающей к нему территории.

Муниципальное бюджетное дошкольное образовательное учреждение Детский сад № 151 г. Пензы «Золушка» (далее МБДОУ № 151 г. Пензы), расположен по адресу ул. Вадинская, 11Б.

Численность работников ул. Вадинская 11Б – 70 человек.

Все здания детского сада оборудованы централизованным снабжением коммунальными ресурсами.

Место расположения организации находится вне зоны возможного катастрофического затопления. Может оказаться в зоне возможного химического заражения при аварии на химически-опасных объектах ООО «Горводоканал» с выбросом аварийно химически-опасных веществ (АХОВ):

№ п/п	Наименование химически-опасного объекта	Наименование АХОВ	Количество опасного вещества		Адрес опасного объекта, телефон ДДС
			Всего, (т)	В наибольшей емкости (т)	
1	Водоочистные сооружения ООО «Горводоканал»	хлор	20,0	0,9	г. Пенза, ул. Окружная, 2 32-40-83, 32-13-50

На опасном расстоянии пожаровзрывоопасных объектов не расположено.

#### 2. Краткая оценка возможной обстановки на объекте при возникновении ЧС.

##### *а) при авариях на предприятиях города, имеющих АХОВ:*

При возникновении аварий на предприятиях города, связанных с выбросом АХОВ объекты организации могут оказаться в зоне возможного химического заражения.

##### *б) при катастрофическом затоплении:*

Объекты организации расположены вне зон возможного затопления.

##### *в) при пожарах:*

Возможно возникновение единичных техногенных пожаров в помещениях организации, а также в прилегающих парковых зонах, в результате неосторожного обращения с огнем или возгорания электропроводки. В результате пожаров возможно нарушение работы систем электро-, водо-, теплоснабжения зданий. Площадь пожаров составит до 100 кв.м. Вероятность потерь среди работников и воспитанников не прогнозируется. Возможны разрушения системы связи. Подъездные автомобильные дороги разрушению не подвергнутся.

##### *г) при массовых инфекционных заболеваниях*

При возникновении очагов массовых инфекционных заболеваний людей и животных на территории города может сложиться неблагоприятная санитарно-эпидемиологическая обстановка.

Основными причинами вспышки инфекционных заболеваний могут явиться питьевая вода и продукты питания, заражение которых может произойти из-за большого износа водопроводных и канализационных сетей, использования для питья воды из родников.

Среди работников возможно возникновение единичных случаев групповых инфекционных заболеваний.

*е) при взрывах, связанных с терактами:*

Обстановка, которая может сложиться при возможных взрывах в результате терактов, аналогична обстановке, которая возникает при пожарах, вероятность потерь среди работников и воспитанников не прогнозируется.

### **3. Перечень мероприятий и их ориентировочный объем по предупреждению и снижению последствий ЧС.**

В целях предупреждения и снижения ущерба от аварий, катастроф и стихийных бедствий в МБДОУ № 151 г. Пензы проводятся превентивные мероприятия, в том числе:

- обеспечение постоянной готовности органов управления, средств связи и оповещения;

- подготовка и обучение органов управления, сил и средств к действиям по предупреждению и ликвидации возможных чрезвычайных ситуаций, практические тренировки работников по действиям при ЧС, повышение квалификации руководящего и работников;

- учет всех возможных потенциальных источников ЧС, определение степени их опасности для работников;

- защита жизни и здоровья работников, материальных ценностей;

- уточнение расчетов на эвакуацию работников;

- обеспечение противопожарной безопасности;

- плановое обследование сетей энерго-, тепло- и водоснабжения, при необходимости - проведение ремонтных работ.

#### **Общие выводы:**

В результате чрезвычайных ситуаций, вызванных авариями, катастрофами и стихийными бедствиями, на территории МБДОУ № 151 г. Пензы может возникнуть сложная обстановка с образованием обширных зон пожаров, слабых разрушений зданий.

В зимнее время возможно образование снежных заносов на дорогах, обрывов линий электропередачи и воздушных линий связи в результате обледенения и сильного ветра.

В летнее время в результате ураганных ветров и смерчей возможны обрывы воздушных линий связи и электропередачи.

## РАЗДЕЛ II

### МЕРОПРИЯТИЯ ПРИ УГРОЗЕ И ВОЗНИКНОВЕНИИ ПРОИЗВОДСТВЕННЫХ АВАРИЙ, КАТАСТРОФ И СТИХИЙНЫХ БЕДСТВИЙ

#### 1. При угрозе возникновения крупных производственных аварий, катастроф и стихийных бедствий (режим «повышенной готовности»)

*Порядок оповещения органов управления, сил РСЧС, сотрудников об угрозе возникновения ЧС.*

Информация об угрозе возникновения крупных производственных аварий, катастроф и стихийных бедствий поступает работнику дежурной службы МБДОУ № 151 г. Пензы из МКУ «Управление по делам ГОЧС г. Пензы» или администрации Первомайского района.

Работник дежурной службы при получении прогноза о возможности возникновения ЧС по телефону городской сети доводит данную информацию до руководителя МБДОУ № 151 г. Пензы и, в зависимости от масштабов и вида прогнозируемой ЧС, по их распоряжению производит оповещение комиссии по ЧС и ОПБ организации, сил и средств.

С получением сигнала оповещения (соответствующей информации) о возникновении ЧС, Работник дежурной службы доводит полученный сигнал (информацию) до руководителя МБДОУ № 151 г. Пензы и действует по его указанию. В соответствии со сложившейся обстановкой и в зависимости от времени суток (по телефону или посыльными), в течение 15 мин. проводит оповещение руководящего состава.

*Приведение в готовность органов управления.*

По сигналу оповещения в течение 30 мин. в рабочее время (2.00 час в нерабочее время) руководящий состав прибывает в кабинет руководителя МБДОУ № 151 г. Пензы для постановки задач.

Проводимые мероприятия в МБДОУ № 151 г. Пензы:

- в течение 2 часов усиливается дежурная служба в здании МБДОУ № 151 г. Пензы и по периметру организации;
- проводится прогнозирование складывающейся обстановки, определяются характер и объем возможных повреждений, разрушений, санитарных потерь;
- комиссия по ЧС и ОПБ организует и контролирует проведение мероприятий по предотвращению и уменьшению последствий возможной аварии, катастрофы или стихийного бедствия;
- уточняются планы взаимодействия с органами управления, учреждениями и организациями других министерств и ведомств, участвующих в ликвидации ЧС;
- принимаются дополнительные меры по обеспечению общественного порядка, охране имущества;
- проводятся работы по локализации и устранению причин, создавших угрозу возникновения очагов возгораний, заражений и других опасных очагов.

*При угрозе возникновения аварий с выбросом АХОВ (химическое заражение):*

- в течение 2 часов организуется взаимодействие с ЕДДС г. Пензы по получению достоверной информации об обстановке в угрожаемом районе;
- в течение 3 часов готовятся к выдаче и выдаются средства индивидуальной защиты на рабочих местах;
- в течение 4 часов проводится герметизация наземных зданий для укрытия сотрудников;
- в течение 8 часов осуществляются мероприятия по подготовке к эвакуации сотрудников.

*При угрозе возникновения пожаров и аварий на пожаровзрывоопасных объектах:*

- в течение 2 часов организуется взаимодействие с оперативными и спасательными службами города, привлекаемыми для проведения АСДНР в случае возникновения ЧС.

*При угрозе возникновения стихийных бедствий:*

- в течение 2 часов организуется непрерывное получение информации о состоянии окружающей среды;
- в течение 3 часов организуется дежурство руководящего состава;
- проводятся профилактические и противопожарные мероприятия, подготовительные мероприятия по повышению устойчивости функционирования и рассматриваются варианты перемещения работников МБДОУ № 151 г. Пензы за пределы угрожаемого района;
- комиссия по ЧС и ОПБ определяет резервы материальных ресурсов для ликвидации возможных ЧС природного характера.

*При угрозе взрыва зданий, сооружений и транспорта:*

- проводится немедленное оповещение дежурной части УМВД (тел. «02», «112») и ЕДДС г. Пензы (тел. 05, 63-10-03, 63-10-00);
- осуществляется предварительная оценка обстановки, прогнозирование последствий ЧС, характера и структуры возможных поражений;
- при угрозе взрыва зданий, в котором расположено МБДОУ № 151 г. Пензы, осуществляется эвакуация на безопасное удаление, а в зимнее время в отапливаемые помещения, расположенные на безопасном удалении.

*При угрозе возникновения эпидемии:*

- уточняется санитарно-эпидемиологическая обстановка в Управлении Роспотребнадзора по Пензенской области (тел. 55-26-03, 55-26-06);
- по эпидемическим показаниям вводится строгий противоэпидемический режим и проводится экстренная профилактика среди работников;
- проводится санитарно-просветительная работа.

## **2. При возникновении крупных производственных аварий, катастроф и стихийных бедствий (режим «чрезвычайной ситуации»)**

*Порядок оповещения органов управления, сил РСЧС, работников о возникновении ЧС.*

Получив сигнал оповещения (соответствующую информацию) о случившейся чрезвычайной ситуации (ЧС), Работник дежурной службы МБДОУ № 151 г. Пензы перепроверяет сигнал (информацию).

После подтверждения сигнала оповещения (информации) Работник дежурной службы доводит его (её) до руководителя МБДОУ № 151 г. Пензы и действует по его указанию.

В соответствии со сложившейся обстановкой и в зависимости от времени суток (по телефону или посыльными), проводит оповещение работников.

*При возникновении аварий на объектах, имеющих запасы АХОВ:*

- в течение 2 часов организуется взаимодействие с ЕДДС г. Пензы по получению достоверной информации об обстановке в угрожаемом районе;
- в течение 3 часов готовятся к выдаче и выдаются средства индивидуальной защиты на рабочих местах;
- в течение 4 часов проводится герметизация наземных зданий для укрытия сотрудников;
- в течение 8 часов осуществляются мероприятия по подготовке эвакуации сотрудников.

*При возникновении пожара:*

- немедленно сообщается о возникновении пожара в противопожарную службу города по телефону «01», «112»;
- принимаются меры по локализации очага пожара доступными средствами пожаротушения;
- сотрудники и посетители немедленно эвакуируются из зданий в безопасные места;
- отключается электропитание в очаге ЧС;
- уточняется списочный состав, выведенных из очага ЧС;
- организуется оказание различных видов медицинской помощи пострадавшим.

*При возникновении аварии, катастрофы или стихийного бедствия:*

- в течение 30 минут в рабочее время (2.00 час в нерабочее время) производятся оповещение и сбор работников, членов комиссии по ЧС и ОПБ, постановка им первоочередных задач;
- при попадании места дислокации МБДОУ № 151 г. Пензы в зону ЧС немедленно выдаются сотрудникам средства индивидуальной защиты, и организуется их эвакуация;
- в течение 50 минут оценивается обстановка, принимается решение на локализацию и ликвидацию последствий чрезвычайной ситуации;
- представляется информация о возникновении ЧС в ЕДДС г. Пензы (тел. 05, 63-10-03, 63-10-00);
- вводится круглосуточное дежурство руководящего состава;

- организуется спасение людей, оказание медицинской помощи пострадавшим, при необходимости - эвакуация их в лечебные учреждения города.

*При возникновении стихийных бедствий:*

- вводится круглосуточное дежурство лиц руководящего состава;
- организуется и поддерживается взаимодействие с ЕДДС г. Пензы;
- осуществляется передислокация работников и имущества в зависимости от сложившейся ситуации;
- оказываются различные виды медицинской помощи пострадавшим, и проводится эвакуация нуждающихся в стационарном лечении в больницы города.

### **3. Мероприятия по защите работников от ЧС.**

Защита работников производится поэтапно в зависимости от ситуации:

- при угрозе возникновения ЧС выполняются мероприятия режима «повышенной готовности»
- при возникновении ЧС выполняются мероприятия режима «чрезвычайной ситуации» и зависит от вида и масштабов ЧС.

*Приведение в готовность и развертывание сил, привлекаемых к АСДНР, их состав, сроки готовности и предназначение. Организация работ.*

Работы по ликвидации последствий ЧС (АСДНР) организуются на основе решения председателя КЧС и ОПБ и проводятся в две или более смены до полного их завершения (приложение № 3).

Руководство силами и средствами, привлеченными к ликвидации ЧС, организацию их взаимодействия осуществляет руководитель работ по ликвидации ЧС, который назначается в зависимости от классификации данной ЧС.

Руководитель работ по ликвидации ЧС:

- устанавливает границы зоны ЧС;
- порядок и особенности действий по ее локализации;
- принимает решения по проведению АСДНР.

Решения руководителя работ по ликвидации ЧС являются обязательными для всех граждан и организаций, находящихся в зоне ЧС.

При недостатке сил и средств объекта по плану взаимодействия запрашивается помощь в выделении необходимых дополнительных сил и средств у руководства КЧС и ОПБ города.

АСДНР в районе ЧС начинаются немедленно по прибытии сил и средств и проводятся с целью:

локализации и тушения пожаров, ликвидации очагов заражения АХОВ; розыска пораженных, оказания им первой медицинской помощи и эвакуации в лечебные учреждения;

локализации аварий на коммунально-энергетических сетях;

ремонта и восстановления поврежденных и разрушенных линий связи.

Порядок использования сил и средств, их задачи уточняются

в зависимости от складывающейся обстановки на территории города и МБДОУ № 151 г. Пензы.

#### *Эвакуационные мероприятия*

Эвакуация (отселение) в заранее подготовленные безопасные районы является основным способом защиты сотрудников и воспитанников.

Решение на проведение эвакуации (отселения) населения принимает Глава администрации города, а в случае экстренной эвакуации руководитель организации. После принятия решения на эвакуацию по системе оповещения передается распоряжение об эвакуации населения. Информация об эвакуации (отселении) населения доводится до населения речевым сообщением по телевидению, радио, телефонной сети и громкоговорителям, установленным в организации и задействованием машин УМВД по г. Пензе с громкоговорящими устройствами (ГГУ) по сигналу «Внимание всем!».

Руководством и организацией эвакуации населения занимаются комиссия по ЧС и ОПБ, которая обеспечивает:

- оповещение, сбор эвакуируемого населения;
- формирование пеших колонн и сопровождение их на маршрутах в места расселения;
- формирование автомобильных колонн, посадку населения на автотранспорт;
- учет эвакуируемого населения, оказание необходимой помощи;
- сбор, обобщение необходимых данных и представление их в городскую комиссию по ЧС и ОПБ;
- осуществление контроля за ходом эвакуации;
- поддержание порядка на закрепленной территории;
- прогнозирование социально-экономических последствий эвакуации и пути их решения.

Эвакуационные мероприятия проводятся комбинированным способом, исходя из складывающейся обстановки. При этом часть работников вывозится автомобильным транспортом, а часть - выводится пешим порядком.

Отселение из района ЧС производится в здания, расположенные вне зоны ЧС, с последующим первоочередным жизнеобеспечением эвакуируемых. Жизнеобеспечение отселяемого населения осуществляет комиссия по ЧС и ОПБ города с привлечением спасательных служб соответствующего профиля. Время нахождения эвакуируемых в районах временного размещения зависит от вида и масштабов ЧС. Восстановление работы структурных подразделений организуется планово председателем комиссии по ЧС и ОПБ организации на основании решения Главы администрации города после выдачи положительного заключения надзорных органов.



#### 4. Организация управления и связи

Общее руководство проведением работ по предупреждению и ликвидации последствий ЧС осуществляет председатель комиссии по ЧС и ОПБ организации.

Управление мероприятиями при ликвидации последствий ЧС осуществляется членами КЧС и ОПБ по постоянно действующим проводным каналам связи и с использованием радиосвязи. Сбор КЧС и ОПБ в кабинете руководителя МБДОУ № 151 г. Пензы в рабочее время Ч+30мин., в нерабочее время Ч+2ч.00мин. При необходимости организуется круглосуточное дежурство.

Пунктом управления в ЧС является кабинет руководителя МБДОУ № 151 г. Пензы, расположенный в здании по адресу

---

Оповещение работников структурных подразделений осуществляется дежурным вахтером согласно схеме оповещения (приложение № 5).

Связь со структурными подразделениями осуществляется по каналам городской и внутренней АТС, радиосвязью.

Донесения о ходе проведения мероприятий по ликвидации ЧС представляются согласно Табелю срочных донесений МЧС России.

#### ПРИЛОЖЕНИЯ

1. Возможная обстановка при возникновении чрезвычайных ситуаций в организации, на 1 листе.

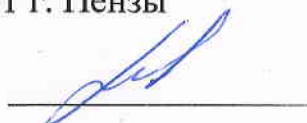
2. Календарный план основных мероприятий при угрозе и возникновении производственных аварий, катастроф и стихийных бедствий – на 5 листах.

3. Решение председателя КЧС и ОПБ организации по ликвидации ЧС – на 3 листах.

4. Расчет сил и средств организации, привлекаемых для выполнения мероприятий при угрозе и возникновении производственных аварий, катастроф и стихийных бедствий – на 1 листе.

5. Организация управления, оповещения и связи при угрозе и возникновении производственных аварий, катастроф и стихийных бедствий – на 1 листе.

Работник, уполномоченный на решение задач в области гражданской обороны и чрезвычайных ситуаций МБДОУ № 151 г. Пензы





## КАЛЕНДАРНЫЙ ПЛАН

## основных мероприятий при угрозе и возникновении производственных аварий, катастроф и стихийных бедствий

№ п/п	Проводимые мероприятия	Мероприятия при угрозе возникновения производственных аварий, катастроф и стихийных бедствий (режим «повышенной готовности»)			Ответственный за исполнение
		Общее время на выполнение	Время на выполнение работ	Общая смена	
1.	Представление доклада руководителю или лицу его замещающему	5 мин.	Ч+5 мин.	Дежурная смена	
2.	Проведение оповещения, по указанию руководителя управления, личного состава структурных подразделений об угрозе возникновения чрезвычайной ситуации с указанием возможного места возникновения	15 мин.	Ч+5-20 мин.	Дежурная смена	
3.	Получение данных о возможном количестве пострадавших	15 мин.	Ч+5-20 мин.	Дежурная смена	
4.	Оповещение и сбор членов КЧС и ОПБ а) в рабочее время; б) в нерабочее время	30 мин. 2 ч. 00 мин.	Ч+30 мин. Ч+1,5 ч.	Дежурная смена	
5.	Прогнозирование складывающейся обстановки, определение характера и объема возможных повреждений, разрушений, санитарных потерь, доведение обстановки до членов КЧС и ОПБ и постановка задач: а) в рабочее время; б) в нерабочее время	30 мин.	Ч+0,5-1,0 ч. Ч+1,5-2,0 ч.	Председатель КЧС и ОПБ	
6.	Организация круглосуточного дежурства руководящего состава	30 мин.	с Ч+2.00 ч.	Председатель КЧС и ОПБ	
7.	Приведение в готовность работников, предназначенных для ликвидации возможных ЧС	4 ч.	Ч+2,0-6,0 ч.	Члены КЧС и ОПБ	
8.	Принятие дополнительных мер по обеспечению общественного порядка, охране имущества структурных подразделений	8 ч.	Ч+2,0-10,0 ч.	Члены КЧС и ОПБ	
9.	Проведение подготовительных мероприятий по организации спасения людей, оказанию медицинской помощи пострадавшим, эвакуации их в лечебные учреждения города	8 ч.	Ч+2,0-10,0 ч.	Председатель ЭГ	

№ п/п	Проводимые мероприятия	Общее время на выполнение	Время на выполнение работ	Ответственный за исполнение
10.	Проведение работ по локализации и устранению причин, создавших угрозу возникновения очагов пожара, заражений и других опасных очагов	До завершения	До завершения	Председатель КЧС и ОПБ
<b>При угрозе возникновения аварий с выбросом АХОВ (химическое заражение)</b>				
1.	Организация взаимодействия с ЕДДС г. Пензы по получению достоверной информации об обстановке в угрожаемом районе	2ч.	Ч+1,5-3,5ч.	Председатель КЧС и ОПБ
2.	Подготовка к выдаче и выдача средств индивидуальной защиты на рабочих местах	3ч.	Ч+1,5-4,5ч.	Начальник хоз. отдела
3.	Проведение герметизации наземных зданий для укрытия сотрудников	4ч.	Ч+1,5-5,5ч.	Начальник хоз. отдела
4.	Осуществление мероприятий по подготовке эвакуации работников	8ч.	Ч+1,5-9,5ч.	Председатель ЭГ
5.	Осуществление контроля за полнотой проведения мероприятий по предотвращению и уменьшению последствий возможной аварии	Постоянно	Постоянно	Председатель КЧС и ОПБ
<b>При угрозе возникновения пожаров и аварий на взрывоопасных объектах</b>				
1.	Организация получения достоверной информации об обстановке в угрожаемом районе	2ч.	Ч+1.5-3,5ч.	Председатель КЧС и ОПБ
2.	Осуществление предварительной оценки обстановки, прогнозирования последствий ЧС	30мин.	Ч+1,5-2,0ч.	Члены КЧС и ОПБ
3.	Организация взаимодействия с оперативными и спасательными службами города, привлекаемыми для проведения АСДНР, определение мест выноса пострадавших и порядка оказания различных видов медицинской помощи	30мин.	Ч+3,5-4ч.	Члены КЧС и ОПБ
<b>При угрозе возникновения стихийных бедствий</b>				
1.	Организация непрерывного получения информации о состоянии окружающей среды на территории города	Постоянно	Ч+2ч.	Дежурная смена
2.	Организация дежурства руководящего состава	3ч.	Ч+1,5-4,5ч.	Председатель КЧС и ОПБ

№ п/п	Проводимые мероприятия	Общее время на выполнение	Время на выполнение работ	Ответственный за исполнение
3.	Проведение профилактических и противопожарных мероприятий, подготовительных мероприятий по повышению устойчивости функционирования	8ч.	Ч+1,5-9,5ч.	Председатель КЧС и ОПБ
4.	Рассмотрение вариантов передислокации структурных подразделений из угрожаемых районов	4ч.	Ч+1,5-5,5ч.	Председатель КЧС и ОПБ
5.	Определение необходимых резервов материальных ресурсов для ликвидации возможных ЧС природного характера	4ч.	Ч+1,5-5,5ч.	Председатель КЧС и ОПБ
<b>При угрозе взрыва зданий, сооружений и транспорта</b>				
1.	Проведение оповещения дежурной части УМВД г. Пензы	10мин.	Немедленно	Дежурная смена
2.	Осуществление предварительной оценки обстановки, прогнозирование последствий ЧС, характера и структуры возможных поражений	3ч.	Ч+1,5-4,5ч.	Члены КЧС и ОПБ
3.	Осуществление временной передислокации структурных подразделений при угрозе взрыва здания	1ч.	+1ч. после принятия решения	Председатель ЭГ
<b>При угрозе возникновения эпидемии</b>				
1.	Уточнение санитарно-эпидемиологической обстановки в Управлении Роспотребнадзора по Пензенской области	30мин.	Ч+1,5-2ч.	Председатель КЧС и ОПБ
2.	Введение строгого противоэпидемического режима и проведение экстренной профилактики среди сотрудников по эпидемическим показаниям	По получению указаний	По получению указаний	Председатель КЧС и ОПБ
3.	Проведение санитарно-просветительной работы	1 час.	Ч+3-4ч.	Председатель КЧС и ОПБ

№ п/п	Проводимые мероприятия	Общее время на выполнение	Время на выполнение работ	Ответственный за исполнение
<b>Мероприятия при возникновении крупных производственных аварий, катастроф и стихийных бедствий (режим «чрезвычайной ситуации»)</b>				
<b>Общие мероприятия при возникновении аварии, катастрофы и стихийного бедствия</b>				
1.	Подтверждение полученного сигнала	5 мин.	Ч+5 мин.	Дежурная смена
2.	Представление доклада руководителю управления о введении режима «чрезвычайной ситуации»	5 мин.	Ч+5 мин.	Дежурная смена
3.	Проведение оповещения руководящего состава управления	15 мин.	Ч+5-20 мин.	Дежурная смена
4.	Немедленная выдача средств индивидуальной защиты и организация эвакуации сотрудников при попадании места дислокации структурных подразделений в зону ЧС	10 мин.	Ч+10 мин.	Начальник службы МТО, председатель ЭГ
5.	Осуществление контроля за своевременностью прибытия руководящего состава и приведением в готовность работников предназначенных для ликвидации возможных ЧС	30 мин. р.в. 1.5 час. н.в.	Ч+30 мин. р.в. Ч+1,5ч. н.в.	Председатель КЧСиОПБ
6.	Проведение оценки обстановки, принятие решения на локализацию и ликвидацию последствий ЧС	20 мин.	Ч+50 мин.	Члены КЧС и ОПБ
7.	Представление информации о возникновении ЧС в ЕДДС г. Пензы	10 мин.	Немедленно	Дежурная смена
8.	Введение круглосуточного дежурства руководящего и командно-начальствующего состава	2ч.	Ч+1,5-3,5ч.	Председатель КЧС и ОПБ
9.	Организация спасения людей, оказание медицинской помощи пострадавшим, при необходимости - эвакуация их в лечебные учреждения города	30 мин.	Ч+30 мин. с момента возникн. ЧС	Члены КЧС и ОПБ, НАСФ
10.	Организация работ по очистке от завалов (заносов) силами сотрудников при возникновении стихийных бедствий на территории структурных подразделений управления	До завершения	До завершения	Председатель КЧС и ОПБ, личный состав НАСФ
<b>При возникновении аварии на объектах, имеющих запасы АХОВ</b>				
1.	Оповещение и экстренная эвакуация работников в направлении, перпендикулярном направлению ветра	Немедленно	Немедленно	Дежурная смена, председатель ЭГ

№ п/п	Проводимые мероприятия	Общее время на выполнение	Время на выполнение работ	Ответственный за исполнение
2.	Укрытие работников на верхних этажах зданий для уменьшения риска поражения хлором (в подвальных помещениях зданий для уменьшения риска поражения аммиаком) при невозможности срочной эвакуации	10 мин.	Ч+10мин.	Председатель КЧС и ОПБ, руководители подразделений
3.	Осуществление временной передислокации структурных подразделений из зоны ЧС	1ч.	+1ч. после принятия решения	Председатель ЭГ
<b>При возникновении пожара</b>				
1.	Вызов подразделений пожарной охраны (тел. «01»)	Немедленно	Немедленно	Дежурная смена
2.	Эвакуация сотрудников из здания в безопасное место	Немедленно	Немедленно	Председатель КЧС и ОПБ
3.	Отключение электропитания в очаге пожара	Немедленно	Немедленно	Начальник хоз. отдела
4.	Уточнение персонального состава работников, выведенных из очага пожара	По завершении эвакуации	По завершении эвакуации	Председатель ЭГ
<b>При возникновении стихийных бедствий</b>				
1.	Организация и поддержание взаимодействия с ЕДДС г. Пензы	Постоянно	с Ч+1,5ч.	Председатель КЧС и ОПБ
2.	Вывод работников на безопасную территорию по указанию КЧС и ОПБ управления	По мере необходимости	По мере необходимости	Председатель КЧС и ОПБ
3.	Передислокация работников и имущества управления в зависимости от сложившейся ситуации	2ч.	В течение 2ч. после принятия решения	Председатель КЧС и ОПБ

Работник, уполномоченный на решение задач в области гражданской обороны и чрезвычайных ситуаций

МБДОУ № 151 г. Пензы



**РЕШЕНИЕ**  
**председателя КЧС и ОПБ**  
**МБДОУ № 151 г. Пензы**



**РЕШЕНИЕ****председателя КЧС и ОПБ МБДОУ № 151 г. Пензы по ликвидации ЧС**

С возникновением угрозы чрезвычайной ситуации природного или техногенного характера, террористического акта провести комплекс мероприятий, направленных на:

- максимальное снижение потерь среди работников и воспитанников;
- повышение устойчивости функционирования структурных подразделений МБДОУ № 151 г. Пензы;
- проведение всех аварийно-спасательных и других неотложных работ (АСДНР);
- оказание медицинской помощи пострадавшим (пораженным).

Массовые санитарные потери могут быть обусловлены следующими ситуациями:

- крупными пожарами и взрывами на промышленных объектах, использующих в своей деятельности АХОВ (аварийно химически опасные вещества);
- авиационными, и автодорожными катастрофами;
- чрезвычайными ситуациями при перевозке автотранспортом АХОВ;
- возникновение очагов массовых инфекционных заболеваний и пищевых отравлений;
- террористические акты в местах массового скопления людей.

При возникновении аварии на объектах экономики, имеющих запасы АХОВ:

- проводится оповещение работников;
- организуется и проводится экстренная эвакуация работников и воспитанников в направлении, перпендикулярном направлению ветра;
- при невозможности срочной эвакуации проводится герметизация служебных помещений, сотрудники обеспечиваются СИЗ органов дыхания (ватно-марлевыми повязками) и укрываются при заражении хлором на верхних этажах здания (при заражении аммиаком в подвальных помещениях);

При возникновении пожара на территории структурного подразделения:

- немедленно вызываются подразделения пожарной охраны (тел. «01»);
- сотрудники принимают посильные меры по локализации (тушению) пожара доступными первичными средствами пожаротушения и противопожарным инвентарем до прибытия пожарно-спасательных формирований, в случае опасности - немедленно эвакуируются из здания в безопасное место;

- отключается электропитание в очаге ЧС;
- уточняется списочный состав работников, выведенных из очага ЧС;
- организуется оказание медицинской помощи пострадавшим.

При возникновении стихийных бедствий:

- вводится круглосуточное дежурство лиц руководящего начальствующего состава;
- организуется взаимодействие с силами и средствами ТП РСЧС;

- осуществляется подготовка к передислокации работников и имущества управления (структурных подразделений) в зависимости от сложившейся ситуации.

При угрозе взрыва:

- организуется экстренная эвакуация работников и посетителей;  
- с целью недопущения паники руководящим составом разъясняется обстановка и организуются эвакуационные мероприятия. Из здания работники и посетители эвакуируются согласно схеме эвакуации при пожаре в пункт временного размещения;

- при проведении эвакуационных мероприятий во всех служебных кабинетах обесточиваются включенные в сеть электроприборы и оборудование. Все двери в помещениях оставляются открытыми для их осмотра спец. службами на предмет обнаружения и обезвреживания взрывных устройств;

- у дверей основного и запасного выходов выставляются дежурные на расстоянии 10-15 м;

- по прибытии спец. служб, обеспечивающих обнаружение и обезвреживание взрывных устройств, ответственные должностные лица действуют по их указаниям.

По окончании эвакуации проверяются все служебные помещения, в т.ч. подвал.

После проведения обследования на предмет обнаружения взрывного устройства, составляется акт обследования.

Оповещение сотрудников осуществляется по сигналам ГО с использованием всех имеющихся сил и средств.

Перевод МБДОУ № 151 г. Пензы из режима повседневной деятельности в повышенные режимы функционирования осуществляется в кратчайшие сроки.

Материально-техническое обеспечение работы в повышенных режимах функционирования организуется отделом МТО.

Управление и телефонная связь осуществляются из пункта управления, оборудуемого в кабинете руководителя.

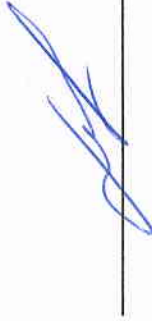
Председатель КЧС и ОПБ  
МБДОУ № 151 г. Пензы



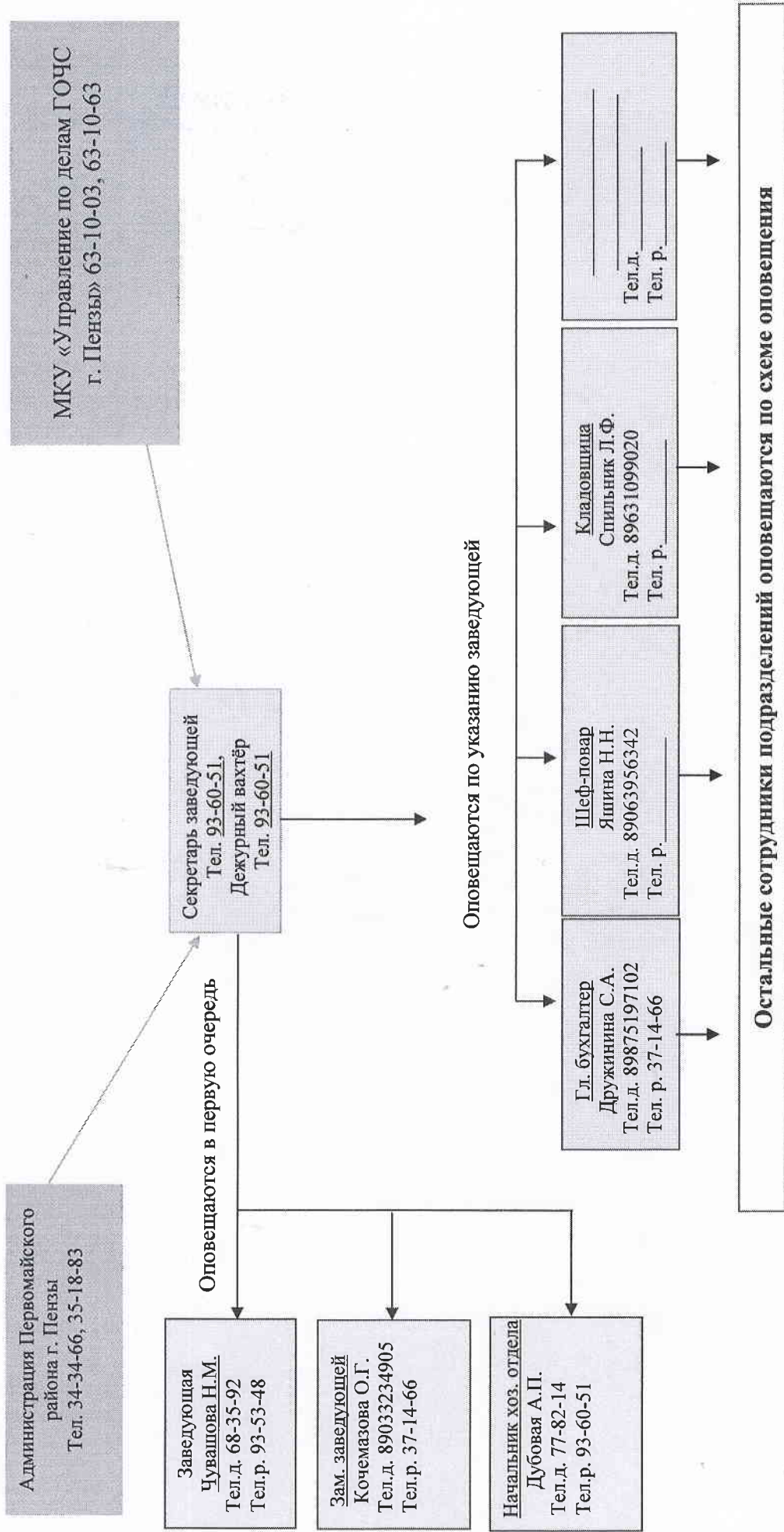
**Расчет**  
**сил и средств МБДОУ № 151 г. Пензы, привлекаемых для выполнения мероприятий**  
**при угрозе и возникновении производственных аварий, катастроф и стихийных бедствий**

№ п/п	Наименование	Личный состав, чел.	Возложенные задачи
1.	Администрация Первомайского района	10	Организация помощи в проведении оповещения и эвакуационных мероприятий
2.	Силы и средства экстренных служб города	В зависимости от ситуации	Тушение пожаров, аварийно-спасательные работы, ликвидация последствий аварий с выбросом АХОВ, охрана общественного порядка, оказание медицинской помощи

Работник, уполномоченный на решение задач в области гражданской обороны и чрезвычайных ситуаций  
МБДОУ № 151 г. Пензы



### СХЕМА оповещения сотрудников МБДОУ 151 г. Пензы



Работник, уполномоченный на решение задач в области гражданской обороны и чрезвычайных ситуаций  
МБДОУ № 151 г. Пензы